

ОБОСОБЛЕННОЕ СТРУКТУРНОЕ ПОДРАЗДЕЛЕНИЕ
ГНБУ «АКАДЕМИЯ НАУК РЕСПУБЛИКИ ТАТАРСТАН»
«ИНСТИТУТ АРХЕОЛОГИИ ИМЕНИ А.Х. ХАЛИКОВА
АКАДЕМИИ НАУК РЕСПУБЛИКИ ТАТАРСТАН»

Документация,
содержащая результаты исследований, в соответствии, с которыми
определяется наличие или отсутствие объектов культурного наследия,
включенных в реестр, выявленных объектов культурного наследия либо
объектов, обладающих признаками объекта культурного наследия, на
земельных участках, подлежащих воздействию земляных, строительных,
мелиоративных, хозяйственных работ, работ по использованию лесов и иных
работ по объекту «Обустройство Кутушского нефтяного месторождения (2
очередь)», расположенному в Нурлатском, Аксубаевском, Черемшанском
муниципальных районах Республики Татарстан.

Директор
Института археологии
им. А.Х.Халикова АН РТ
А.Г.Ситдилов
« » 2016 г.



Казань – 2016 г.

Аннотация

Документация, содержащая результаты исследований, в соответствии с которыми определяется наличие или отсутствие объектов культурного наследия, включенных в реестр, выявленных объектов культурного наследия либо объектов, обладающих признаками объекта культурного наследия, на земельных участках, подлежащих воздействию земляных, строительных, мелиоративных, хозяйственных работ, работ по использованию лесов и иных работ по объекту «Обустройство Кутушского нефтяного месторождения (2 очередь)», расположенному в Нурлатском, Аксубаевском, Черемшанском муниципальных районах Республики Татарстан.

Документация состоит из 42 стр.: текст – 21 стр., иллюстрации - 19 стр., приложения – 2 стр.

Ключевые слова: Республика Татарстан, Аксубаевский муниципальный район, Нурлатский муниципальный район, Черемшанский муниципальный район, Обустройство Кутушского нефтяного месторождения (2 очередь), обследование земельных участков, объекты культурного наследия.

Исследования в районе объекта проектируемого строительства «Обустройство Кутушского нефтяного месторождения (2 очередь)» в Аксубаевском, Нурлатском и Черемшанском муниципальных районах Республики Татарстан проводились летом 2016г.

Полевые работы носили разведочный характер. Цель работ – получение информации о наличии или отсутствии на территории проектируемого объекта строительства объектов культурного наследия.

Площадь запрашиваемых под строительство и обследованных участков 14,91 га. В результате проведенных исследований объекты культурного наследия не выявлены.

Содержание

Введение	4
Краткие природно-географические характеристики района	7
Методика исследований	7
Историко-археологическая справка по району исследований	10
Описание проведённых исследований	14
Заключение	18
Использованная литература и источники	19
Список иллюстраций	20
Иллюстрации	22
Приложения	42

Введение

Объектом обследования были земельные участки, отводимые под проектируемое строительство объекта «Обустройство Кутушского нефтяного месторождения (2 очередь)» в Аксубаевском, Нурлатском и Черемшанском муниципальных районах Республики Татарстан. В составе проекта три площадных участка (Рис.2). Западная граница участка 1 находится в 900 м к востоку от восточной границы д. Федоровка. Северная находится в 1800 метрах на юг от южной окраины посёлка Сергеевский. Местность равнинная с небольшим перепадом высот. В 150 м от южной границы объекта предполагаемого строительства находится лесной массив. Так же в 130 м к югу от участка идёт асфальтированная дорога Нурлат – трасса Р-239. Ближайшим естественным водоёмом является река Киклинка протекающая в 4 300 метрах к югу от южной границы земельного участка. Северная граница участка 2 находится в 4 600 м к югу от южной окраины с. Старые Кутуши. Западная находится в 3900 метрах на северо-восточнее от восточной окраины посёлка им. III съезда. Местность равнинная с небольшим перепадом высот. Вдоль южной границы объекта предполагаемого строительства находится лесной массив. Ближайшим естественным водоёмом является река Киклинка протекающая в 2 323 метрах к югу от южной границы земельного участка. Восточная граница участка 3 находится в 2 560 м к северо-востоку от северной окраины с. Чувашское Эштебенькино. Западная находится в 4283 метрах на запад-северо-запад от восточной окраины посёлка им. III съезда. Местность равнинная с небольшим перепадом высот. Объект предполагаемого строительства находится в центре лесного массива. Ближайшим естественным водоёмом является река Киклинка протекающая в 1 535 метрах к юго-западу от западной границы земельного участка.

Заказчиком изыскательских работ является ПАО «Татнефть». Финансирование работ осуществлялось за счет средств заказчика строительства.

Основаниями для проведения обследования земельного участка являются Федеральный закон «Об объектах культурного наследия (памятниках истории и культуры) народов Российской Федерации» (№ 73-ФЗ от 25.06.2002 г.), «Положение о государственной историко-культурной экспертизе» (Постановление Правительства РФ от 15.07.2009 г. № 569), действующая «Инструкция о порядке учета, обеспечения сохранности, содержания, использования и реставрации недвижимых памятников истории и культуры» (Приказ Министерства культуры СССР от 13.05.1986 г. № 203), «Положение о порядке проведения археологических полевых работ и составления научной отчетной документации», утвержденного постановлением Бюро Отделения историко-филологических наук РАН от 27.11.2013 г. № 85.

Исходными данными для проведения историко-культурных и полевых изысканий являлись техническое задание к договору с прилагаемым ситуационным планом земельного участка (рис. 2).

Целью работ являлось получение информации о наличии или отсутствии на территории проектируемого объекта строительства объектов культурного наследия. В задачи работ также входили определение степени изученности территории и его историко-культурного потенциала, подготовка материалов для последующей историко-культурной экспертизы испрашиваемого земельного участка.

Работы проводились в три этапа: предварительные работы, включая архивно-библиографические изыскания по территории обследования; полевые исследования; обработка полученных материалов и составление отчетной документации.

Натурные работы проведены осенью 2016 г. на основании Открытого листа № 1560, выданного Министерством культуры Российской Федерации на имя Пигарёва Е.М.

В ходе полевых работ был обследован площадной земельный участок площадью 14,91 га, запрашиваемый под проектируемое строительство объекта

«Обустройство Кутушского нефтяного месторождения (2 очередь)» в соответствии с техзаданием к договору и картографическим материалом, предоставленным заказчиком (рис. 2).

Общая площадь земельных участков – 14,91 га. В ходе натурных исследований, было заложено 6 шурфов, 2 – площадью 4 кв.м, 3 – площадью 2 кв.м, 1 площадью – 1 кв.м.

По результатам проведенных исследований земельного участка, отводимого под проектируемое строительство, объекты культурного наследия не выявлены.

Природно-географические характеристики территории проведения работ

Земельный участок, планируемый к хозяйственному освоению по проекту строительства «Обустройство Кутушского нефтяного месторождения (2 очередь)» расположен в Закамье.

Западное Закамье представляет относительно низменную ровную местность, медленно поднимающуюся к востоку. Здесь протекает несколько рек, часть которых (Бездна, Ахтай, Шентала, Шешма) впадает в Каму, другая часть (М. Черемшан, Б. Сульча и др.) — в Большой Черемшан, левый приток Волги. Здесь более сухой и теплый климат. Преобладают степные черноземные почвы, но есть и леса. Наиболее крупный лесной массив преимущественно лиственных пород расположен в междуречье Большого и Малого Черемшана, наименее облесенным является район Чистополя.

Методика исследований

На стадии предварительных работ были получены и проанализированы исходные данные для организации работ, осуществлено ознакомление с заданием к договору, с техническими характеристиками проектируемого объекта, с его местонахождением. По территории обследования осуществлен дополнительный сбор и анализ сведений из опубликованной историко-краеведческой и археологической литературы начиная с конца XIX в., а также часть опубликованных документов XVI-XVIII вв.

В ходе предварительных работ также привлекались электронные ресурсы, в частности, сайты муниципальных образований, где в первую очередь просматривались разделы, посвященные истории и объектам культурного наследия. В ходе работ осуществлялось привлечение и изучение дополнительных картографических материалов, в частности, карты Республики Татарстан в масштабах 1:200000 и 1:100000. Для анализа территории привлекалась программа SASPlanet.

Полученные в результате архивно-библиографических изысканий историко-культурные сведения в кратком виде представлены в соответствующих разделе: Историко-археологическая справка.

Важнейшей частью работ являлось полевое обследование земельного участка, запрашиваемого под проектируемый объект. Исследования проводились в соответствии с требованиями «Положения о порядке проведения археологических полевых работ и составления научной отчетной документации», утвержденного постановлением Бюро Отделения историко-филологических наук РАН от 27.11.2013 г. № 85.

Комплекс проведенных работ включал определение соответствия объекта обследования на проектных топопланах и в натуре, опрос строителей на предмет каких-либо обнаруженных историко-культурных находок, собственно полевое обследование участка в целях выявления признаков объектов культурного наследия, выявление стратиграфических особенностей исследуемого участка, описание и фотофиксацию объекта обследования.

Натурному обследованию подвергались собственно испрашиваемый под строительство земельный участок и зоны в 25-50 м по периметру от площадных и по сторонам от линейных объектов обустройства. Путем пешего сплошного обследования территории участка осуществлялось его визуальное изучение, поиск подъемного материала и иных признаков наличия объектов АН, поиск и осмотр обнажений и разрезов почвенных напластований, по необходимости их зачистку, определение мест для последующей закладки шурфов.

На выбранных участках с целью выяснения наличия культурного слоя закладывались шурфы. Шурфы размером 2х2, 2х1, 1х1 м были ориентированы по сторонам света. Привязка шурфов осуществлялась двумя способами. Они достаточно точно наносились на имеющиеся топоосновы путем засечек от видимых реперных точек на местности. Одновременно место нахождения шурфа определялось при помощи GPS-навигатора «Garmin» в системе географических координат (WGS84). За основу привязки брался северо-

восточный угол (или сектор) шурфа. Прокопка шурфов производилась вручную, тонкими вертикальными штыками по 15-20 см и горизонтальными зачистками. Их глубина зависела от стратиграфической ситуации, но, как правило, не менее 0,35-0,4 м.

Осуществлялась масштабированная фотофиксация с использованием разметки сеткой. Для фиксации профиля стратиграфического разреза как правило выбиралась северная стенка шурфа. При выборе репера для нивелировки за относительный «0» принималась максимальная высота профиля на одном из углов шурфа. Шурфы после выборки и фиксации засыпались и рекультивировались.

В ходе работ также осуществлялась фотофиксация ландшафтно-топографической ситуации территории обследования и отдельных фрагментов земельного участка. Фотофиксация производилась цифровой камерой марки «Canon».

Последующая обработка полевых материалов и чертежей осуществлялась на компьютере с использованием программ MS Word, Adobe Photoshop CS2, CorelDRAW14.

Полевая фото и графическая фиксация, последующая их электронная обработка, компьютерная подготовка чертежей, написание текста, подготовка материалов для историко-культурной экспертизы испрашиваемого земельного участка и отчета осуществлялись руководителем работ при участии Огородникова А.Д.

Историко-археологическая справка по району исследования

К археологическим памятникам Закамья интерес ученые стали проявлять ещё в XVIII веке. Археологические систематические исследования региона начались с конца 50-х годов прошлого века. Памятники археологии в регионе представлены достаточно широко, начиная с эпохи палеолита, заканчивая периодом позднего средневековья.

Первые сведения об отдельных археологических памятниках региона в литературе появились еще в XIX в¹. Из работ довоенного времени наиболее значительными были разведки, проведенные в 1929 г. в Мензелинском и Челнинском кантонах Л.И. Вараксиной². По рекам Каме и Ик ею открыт ряд памятников, которые активно изучались уже в послевоенное время.

История планомерного археологического изучения Восточного Закамья, насчитывает более 30 лет. Оно началось в 1958 г., когда тремя отрядами археологической экспедиции ИЯЛИ КФАН СССР под руководством А.Х. Халикова, В.Ф. Генинга, Т.А. Хлебниковой были проведены первые широкие разведочные работы по левобережью р. Камы.

Археологически Нурлатский район исследован далеко не полно, но археологические разведки, проведённые здесь в 1964-1968 гг., показали наличие здесь двух видов памятников – неопределённых курганов, расположенных преимущественно на водоразделах, и болгарских поселений, приуроченных в основном к бассейну р. Черемшан. В районе находится большое количество памятников (167) объектов. Значительное их количество связано с эпохой бронзы, среди которых преобладают памятники срубной культуры. Наибольшее число памятников связано с эпохой средневековья, Волжской Булгарией.

1 Шпилевский С.М. Древние города и другие болгаро-татарские памятники в Казанской губернии. – Казань: Типография Университета, 1877. - С. 373.

2 Вараксина Л.И. Материалы к археологии. Материалы по охране, ремонту и реставрации памятников ТАССР. – Казань: Татполиграф, 1930. – 104 с.

Курганные группы в этом районе были известны ещё в XIX веке. Так в «Заметках 1874 г.» указывалось на 5 курганов у села Старое Альметьево в сторону деревни Новое Альметьево. В источниках XIX века было отмечено наличие кургана около деревни Курнали-Амзя. Рядом с деревней Новое Альметьево было найдено городище площадью 40 000 кв. м расположенное на мысу образованном р. Мараса.

Масштабное изучение археологических памятников района началось в 1964 году в ходе полевых исследований бассейна р. Мараса отряда ТАЭ под руководством Р. Г. Фахрутдинова. Рядом с деревнями: Кичкальня, Кульбаево-Мараса, Курнали-Амзя, Нариманово, Новая Амзя, Старая Татарская Амзя, Черепатырово, сел Новое Альметьево и Старое Альметьево были обнаружены десятки селищ и поселений, а так же множество курганных групп. Селища в основном керамикой салтовской и болгарской культур, а так же срубной и именковской культур, но последние более редко.

В 1965 году обследование района было продолжено уже по бассейну реки Большой Черемшан. Так же было найдено несколько десятков селищ и ряд курганных групп. Большинство селищ были представлены срубной керамикой, часть болгарской и несколько именковской и салтовской культур.

В 1996 году проводилось обследование Новоальметьевского городища, при котором внешние признаки городища выявлены небыли. Два поселения эпохи бронзы возле села Салдакаево были открыты в 2000 году К. Э. Истоминным и А. С. Губиным.

Территория Аксубаевского района весьма благоприятна для развития сельского хозяйства, чем и обусловлено обнаружение здесь определенного числа болгарских и именковских памятников. Кроме того, имеются памятники более раннего времени - эпохи бронзы На его территории района на сегодняшний день зарегистрировано 172 объекта археологии.

Самые крупные памятники археологии Аксубаевского района были известны ещё в XIX веке. В основном это городища, вблизи от районного

центра Аксубаево, сел Барское Енорускино, Старое Мокшино, Щербень, Караса, Татарское Сунчелеево, деревня Иляшкино. Все городища идентифицируются на основе керамики и иных маркеров как болгарские. Первое обследование части этих городищ проводилось В. Карасёвым в 1909-1911 годах. Так же была известна часть болгарских могильников благодаря сохранившимся могильным камням.

Полноценное археологическое изучение района началось в 1963 году. В ходе разведок под руководством Р. Г. Фахрутдинова и П. Н. Старостиним в бассейне реки Б. Сульча найдены более трёх десятков селищ и стоянок, судя по керамике относящихся к срубной, именьковской и болгарской культурам. В дальнейшем в 1964, 1965, 1970 и 1973 годах разведки были продолжены, в результате открыто ещё более сотни памятников и проведено обследование уже известных городищ. Практически все найденные селища так же относятся к именьковской, болгарской и срубной культурам.

В 1996-97 годах экспедицией ГУОПИК МК РТ были проведены обследования некоторых памятников: Новоаксубаевского городища, Новомокшинское городище, Новомокшинское селище III и IV, Старотимошенская стоянка, Карасинское селище Савгачевское городище I в результате обследование было признано почти полностью уничтоженным карьером. В ходе проведенной в 2003 году разведки под руководством А. А. Чижевского и И. И. Гайнулина была найдена стоянка срубной культуры, два объекта бронзового века и болгарское селище.

По территории Черемшанского района в широтном направлении проходит засечная черта XVII-XVIII вв., отделявшая земледельческие районы Среднего Поволжья и Нижнего Прикамья от степей. Примерно такое же расположение фиксируют и археологические памятники I тыс. н. э. и болгарского времени, выявленные в основном в северной половине района. Всего выявлено 32 объекта.

Ещё в XIX был известен Карамышевский вал протяжённостью 8780 м,

представляющий линию обороны Волжской Булгарии в этом районе. В 1884 году в обрыве берега р. Шешма в 2,5 км от села Шешминская крепость была вскрыта могила с положением черепа характерным для мусульманского обряда.

Археологическое исследование района началось в 1963 году. Отрядом ТАЭ были найдены четыре селища с керамикой именьковской культуры, два возле деревни Ульяновка и ещё два рядом с деревней Новый Кутуш, всё на правом берегу р. Сульча. В 1965 году в ходе обследования р. Большой Черемшан экспедицией под руководством Фахрутдинова Р. Г. было более десятка новых памятников возле деревни Искра, сел Бурметьево, Казанка, Нижняя Чегодайка, Сотниково, все они представляют собой селища с керамикой срубного, именьковского или болгарского типов. В 70-х годах разведки на территории района были продолжены. В 1971 году найдено городище неподалёку от села Ивашкино в верховьях реки Сульча. Расположено оно на восточной окраине села на мысу между двумя оврагами, в 80-е гг. большая часть городища разрушена в результате строительства дороги. В 1973 году в ходе разведки найдено болгарское селище неподалёку от села Лашманка и стоянка с керамикой срубной культуры рядом с селом Старый Кутуш. В 2004 году было проведено обследование Черемшанского вала А. М. Губайдулиным, являвшегося частью Засечной черты XVI-XVII вв. Оборонительная насыпь была сильно потревожена в результате поздней хозяйственной деятельности.

Описание проведенных исследований

Натурное обследование территории объекта «Обустройство Кутушского нефтяного месторождения (2 очередь)» проведено летом 2016 г. Состав работ определен согласно требованиям существующей методики поиска археологических объектов, утвержденного «Положения о порядке проведения археологических полевых работ и составления научной отчетной документации» и технического задания к договору.

Земельные участки, отводимые под объект «Обустройство Кутушского нефтяного месторождения (2 очередь)», расположены в Аксубаевском, Нурлатском, Черемшанском муниципальных районах Республики Татарстан. В составе проекта площадные объекты, общая площадь – 14,91 га.

На территории землеотвода расположены три площадных участка (Рис. 2). Западная граница участка 1 находится в 900 м к востоку от восточной границы д. Федоровка. Северная находится в 1800 метрах на юг от южной окраины посёлка Сергеевский. Местность равнинная с небольшим перепадом высот. В 150 м от южной границы объекта предполагаемого строительства находится лесной массив. Так же в 130 м к югу от участка идёт асфальтированная дорога Нурлат – трасса Р-239. Ближайшим естественным водоёмом является река Киклинка протекающая в 4 300 метрах к югу от южной границы земельного участка. Северная граница участка 2 находится в 4 600 м к югу от южной окраины с. Старые Кутуши. Западная находится в 3900 метрах на северо-восточнее от восточной окраины посёлка им. III съезда. Местность равнинная с небольшим перепадом высот. Вдоль южной границы объекта предполагаемого строительства находится лесной массив. Ближайшим естественным водоёмом является река Киклинка протекающая в 2 323 метрах к югу от южной границы земельного участка. Восточная граница участка 3 находится в 2 560 м к северо-востоку от северной окраины с. Чувашское Эштебенькино. Западная находится в 4283 метрах на запад-северо-запад от восточной окраины посёлка им. III съезда. Местность равнинная с небольшим перепадом высот. Объект

предполагаемого строительства находится в центре лесного массива. Ближайшим естественным водоёмом является река Киклинка протекающая в 1 535 метрах к юго-западу от западной границы земельного участка.

Шурф №1 (Рис. 3-6).

Шурф располагался на участке 1, в 311 м к северу от автодороги 16К-0131, в 1 074 м к востоку-юго-востоку от восточной окраины д. Фёдоровка. Площадка задернована, с небольшим уклоном к северу. Шурф размерами 2х2 м, ориентирован по сторонам света. Находок не обнаружено. Почва – представлена черноземом, мощностью до 0,70 м, подстиляется плотным светло-коричневым материковым суглинком. По окончании работ шурф был закопан. Археологических артефактов и признаков наличия культурного слоя в шурфе не обнаружено.

Координаты:

N54°40'29,40"E51°01'05,99".

Шурф №2 (Рис 12-15).

Шурф располагался на участке 1, в 214 м к северу от автодороги 16К-0131, в 1 278 м к востоку-юго-востоку от восточной окраины д. Фёдоровка. Площадка распахана, с небольшим уклоном к югу. Шурф размерами 2х2 м, ориентирован по сторонам света. Находок не обнаружено. Почва – представлена черноземом, мощностью до 0,30 м, подстиляется плотным светло-серым материковым. По окончании работ шурф был закопан. Археологических артефактов и признаков наличия культурного слоя в шурфе не обнаружено.

Координаты:

N54°40'27,82" E51°01'17,30"

Шурф №3 (Рис. 18-21).

Шурф располагался на участке 2, в 1 225 м к юго-западу от берега р. Кутушка и в 4115 м к востоку-северо-востоку от восточной окраины посёлка

им. III Съезда. Площадка задернована, с небольшим уклоном к востоку. Шурф размерами 2х1 м, ориентирован по сторонам света. Находок не обнаружено. Почва – представлена черноземом, мощностью до 0,4 м, подстиляется плотным светло-коричневым материковым суглинком. По окончании работ шурф был закопан. Археологических артефактов и признаков наличия культурного слоя в шурфе не обнаружено.

Координаты:

N54°38'41,23" E51°05'49,81"

Шурф №4 (Рис. 23-26).

Шурф располагался на участке 2, в 1 309 м к юго-западу от берега р. Кутушка и в 4081 м к востоку-северо-востоку от восточной окраины посёлка им. III Съезда. Площадка задернована, с небольшим уклоном к востоку. Шурф размерами 2х1 м, ориентирован по сторонам света. Находок не обнаружено. Почва – представлена черноземом, мощностью до 0,55 м, подстиляется плотным светло-серым материковым суглинком. По окончании работ шурф был закопан. Археологических артефактов и признаков наличия культурного слоя в шурфе не обнаружено.

Координаты:

N54°38'36,69" E51°05'53,36".

Шурф №5 (Рис 29-33).

Шурф располагался на участке 3, в 1 620 м к востоку-северо-востоку от берега р. Киклинка и в 2 740 м к северо-западу от северной окраины с. Чувашское Эштебенькино. Площадка задернована, с небольшим уклоном к северу. Шурф размерами 2х1 м, ориентирован по сторонам света. Находок не обнаружено. Почва – представлена черноземом, мощностью до 0,5 м, подстиляется плотным светло-коричневым материковым суглинком. По окончании работ шурф был закопан. Археологических артефактов и признаков наличия культурного слоя в шурфе не обнаружено.

Координаты:

N54°37'36,37" E51°06'52,02"

Шурф №6 (Рис. 34-38).

Шурф располагался на участке 3, в 1 720 м к востоку-северо-востоку от берега р. Киклинка и в 2 650 м к северо-западу от северной окраины с. Чувашское Эштебенькино. Площадка задернована, с небольшим уклоном к югу. Шурф размерами 1х1 м, ориентирован по сторонам света. Находок не обнаружено. Почва – представлена черноземом, мощностью до 0,55 м, подстиляется плотным светло-серым материковым суглинком. По окончании работ шурф был закопан. Археологических артефактов и признаков наличия культурного слоя в шурфе не обнаружено.

Координаты:

N54°37'36,65" E51°06'59,15"

По результатам натурных исследований на испрашиваемом земельном участке культурный слой или иные признаки наличия объектов культурного наследия не выявлены.

Заключение

В ходе архивно-библиографических изысканий и полевых натурных исследований была обследована территория землеотвода под проектируемый объект «Обустройство Кутушского нефтяного месторождения (2 очередь)» в Аксубаевском, Нурлатском и Черемшанском муниципальных районах Республики Татарстан.

Ближайшим памятником археологии к месту планируемого хозяйственного освоения является – Чувашское Эштебенькино селище I, расположенное в 3,7 км к юго-востоку от месторасположения земельного участка, планируемого к хозяйственному освоению. Известные памятники истории и культуры в зону проведения проектируемых работ не попадают.

В результате сплошного натурального обследования местности и заложения шурфов подъемный материал и визуально фиксируемые признаки объектов археологического наследия (рвы, валы, запады грунта, насыпи курганов и т.д.) выявлены не были, культурный слой не выявлен. Установлено отсутствие объектов культурного наследия, включенных в реестр, выявленных объектов культурного наследия либо объектов, обладающих признаками объекта культурного наследия на земельных участках, подлежащих освоению.

На территории обследованного земельного участка могут быть проведены проектируемые работы. Строительные работы рекомендуется проводить в рамках проектных решений.

Литература

1. Свод памятников археологии Республики Татарстан / отв. ред. Ф.Ш. Хузин, А.Г. Ситдилов. – Казань, 2007. – Т. 3. – 528 с.
2. Казаков Е. П., Старостин П. Н. , Халиков А. Х Археологические памятники Татарской АССР. - Казань, 1987. - 240 с.
3. Габяшев Р.С., Старостин П.Н. Жилища эпохи бронзы второй Дубовогривской стоянки // Древности Икско-Бельского междуречья. Казань, 1978.
4. Габяшев Р.С. Исследования памятников каменного века и эпохи раннего металла казанскими археологами в 1965-1981 гг.// Новое в археологии и этнографии Татарии. Казань, 1982.
5. Казаков Е.П. О срубных могильниках в восточных районах Татарии // Древние культуры Поволжья и Приуралья. – Куйбышев, 1978.
6. Казаков Е.П. Неолитические погребения в восточных районах Татарии // СА. – М., 1978. – № 2.
7. Кузьминых С.В. Металлообработка срубных племен Закамья // Об исторических памятниках по долинам Камы и Белой. Казань, 1981.
8. Халиков А.Х. Древняя история Среднего Поволжья. М., 1969.
9. Шпилевский С.М. Древние города и другие болгаро-татарские памятники в Казанской губернии. – Казань: Типография Университета, 1877.

Список иллюстраций

- Рис. 1. Ситуационный план земельного участка под объект «Обустройство Кутушского нефтяного месторождения (2 очередь)» в Аксубаевском, Нурлатском и Черемшанском муниципальных районах Республики Татарстан.
- Рис. 2. Карта-схема местонахождения участка обследования «Обустройство Кутушского нефтяного месторождения (2 очередь)» в Аксубаевском, Нурлатском и Черемшанском муниципальных районах Республики Татарстан.
- Рис. 3. Общий вид на участок 1 с С.
- Рис. 4. Общий вид на участок 1 с В.
- Рис. 5. Место закладки шурфа 1. Вид с Ю.
- Рис. 6. Шурф 1. Общий вид. Вид с З.
- Рис. 7. Профиль южной стенки. Вид с С.
- Рис. 8. Шурф 1. Западный профиль после прокопки материка. Вид с В.
- Рис. 9. Шурф 1 после планирования.
- Рис. 10. Место закладки шурфа 2. Вид с З.
- Рис. 11. Шурф 2. Общий вид. Вид с С.
- Рис. 12. Шурф 2. Профиль восточной стенки. Вид с З.
- Рис. 13. Шурф 2. Профиль восточной стенки после прокопки материка. Вид с З.
- Рис. 14. Шурф 2 после планирования.
- Рис. 15. Общий вид на участок 2 с В.
- Рис. 16. Общий вид на участок 2 с З.
- Рис. 17. Место закладки шурфа 3. Вид с Ю.
- Рис. 18. Шурф 3. Общий вид. Вид с С.
- Рис. 19. Шурф 3. Профиль северной стенки. Вид с Ю.
- Рис. 20. Шурф 3. Профиль западной стенки после прокопки материка. Вид с В.
- Рис. 21. Шурф 3 после планирования.
- Рис. 22. Место закладки шурфа 4. Вид с С.
- Рис. 23. Шурф 4. Общий вид. Вид с Ю.
- Рис. 24. Шурф 4. Профиль северной стенки. Вид с Ю.

- Рис. 25. Шурф 4. Профиль западной стенки после прокопки материка. Вид с В.
- Рис. 26. Шурф 4 после планирования.
- Рис. 27. Общий вид на участок 3 с З.
- Рис. 28. Общий вид на участок 3 с В.
- Рис. 29. Место закладки шурфа 5. Вид с З.
- Рис. 30. Шурф 5. Общий вид. Вид с Ю.
- Рис. 31. Шурф 5. Профиль южной стенки. Вид с С.
- Рис. 32. Шурф 5. Профиль западной стенки после прокопки материка. Вид с В.
- Рис. 33. Шурф 5 после планирования.
- Рис. 34. Место закладки шурфа 6. Вид с Ю.
- Рис. 35. Шурф 6. Общий вид. Вид с В.
- Рис. 36. Шурф 6. Профиль южной стенки. Вид с С.
- Рис. 37. Шурф 6. Профиль южной стенки после прокопки материка. Вид с С.
- Рис. 38. Шурф 6 после планирования.

Иллюстрации

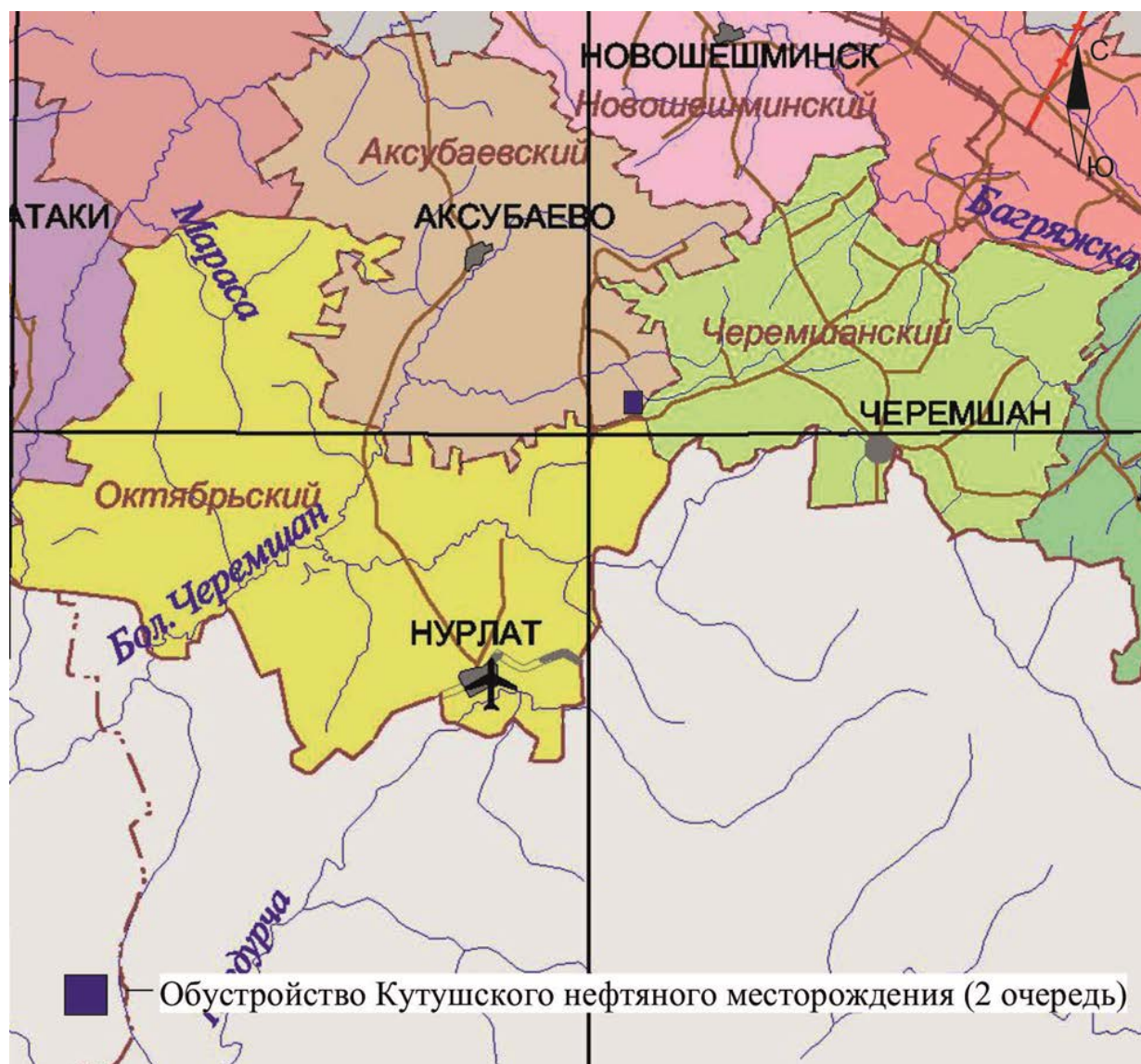


Рис.1. Ситуационный план земельного участка под объект «Обследование территории обустройство Кутушского нефтяного месторождения (2 очередь)» Нурлатского, Аксубаевского, Черемшанского муниципальных районов Республики Татарстан.

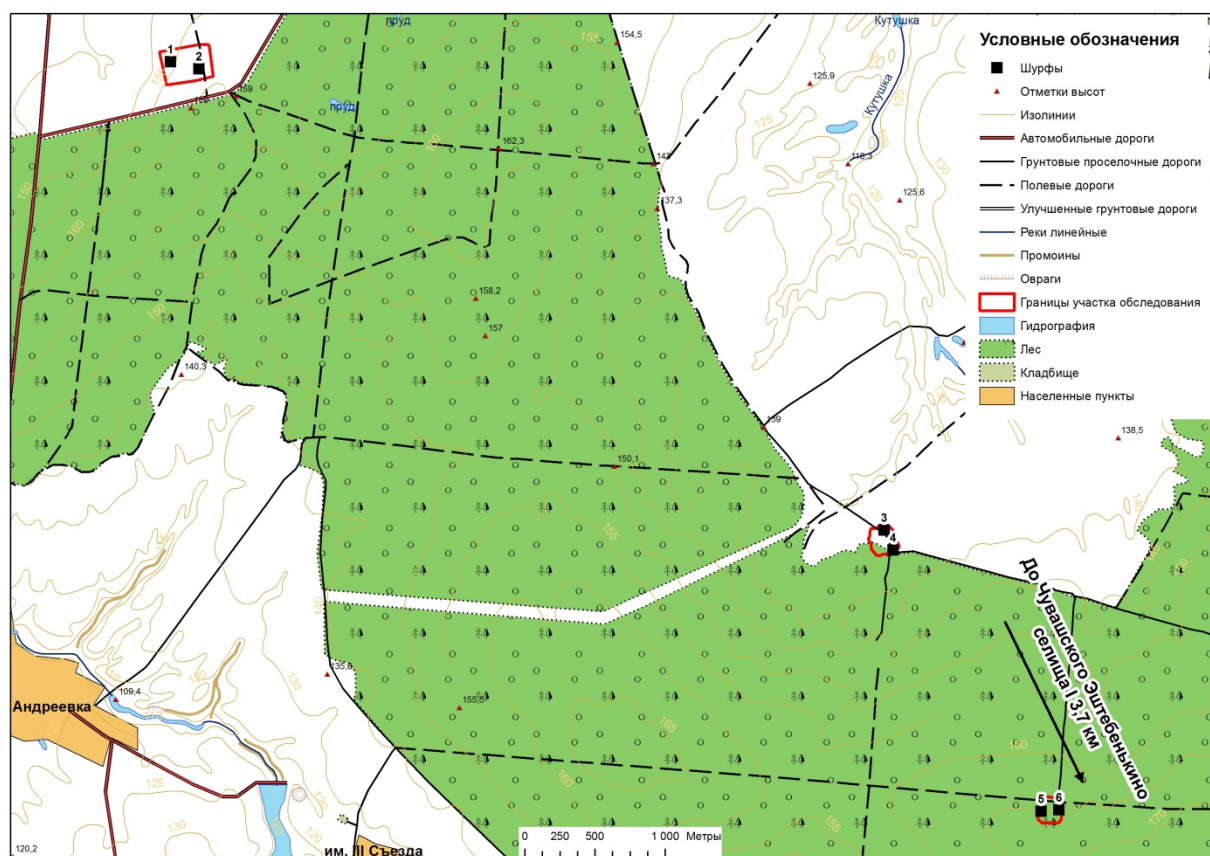


Рис. 2. Карта-схема местонахождения участка обследования «Обследование территории обустройство Кутушского нефтяного месторождения (2 очередь) Нурлатского, Аксубаевского, Черемшанского муниципальных районов Республики Татарстан».



Рис. 3. Общий вид на участок 1 с С.



Рис. 4. Общий вид на участок 1 с В.



Рис. 5. Место закладки шурфа 1. Вид с Ю.



Рис. 6. Шурф 1. Общий вид. Вид с З.



Рис. 7. Профиль южной стенки. Вид с С.



Рис. 8. Шурф 1. Западный профиль после прокопки материка. Вид с В.



Рис. 9. Шурф 1 после планирования.



Рис. 10. Место закладки шурфа 2. Вид с 3.



Рис. 11. Шурф 2. Общий вид. Вид с С.



Рис. 12. Шурф 2. Профиль восточной стенки. Вид с 3.



Рис. 13. Шурф 2. Профиль восточной стенки после прокопки материка.
Вид с 3.



Рис. 14. Шурф 2 после планирования.



Рис. 15. Общий вид на участок 2 с В.



Рис. 16. Общий вид на участок 2 с З.



Рис. 17. Место закладки шурфа 3. Вид с Ю.



Рис 18. Шурф 3. Общий вид. Вид с С.



Рис. 19. Шурф 3. Профиль северной стенки. Вид с Ю.



Рис. 20. Шурф 3. Профиль западной стенки после прокопки материка. Вид с В.



Рис. 21. Шурф 3 после планирования.

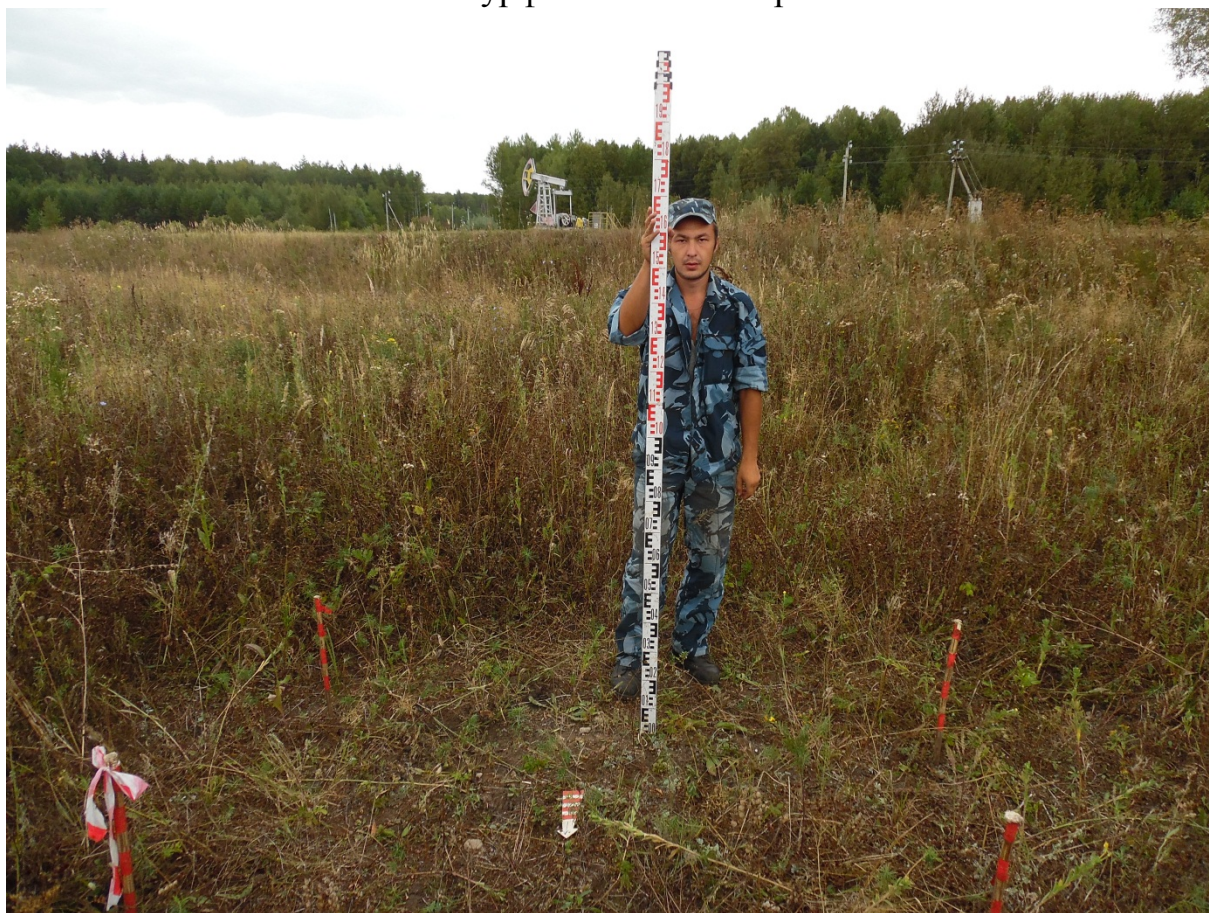


Рис. 22. Место закладки шурфа 4. Вид с С.



Рис. 23. Шурф 4. Общий вид. Вид с Ю.



Рис. 24. Шурф 4. Профиль северной стенки. Вид с Ю.

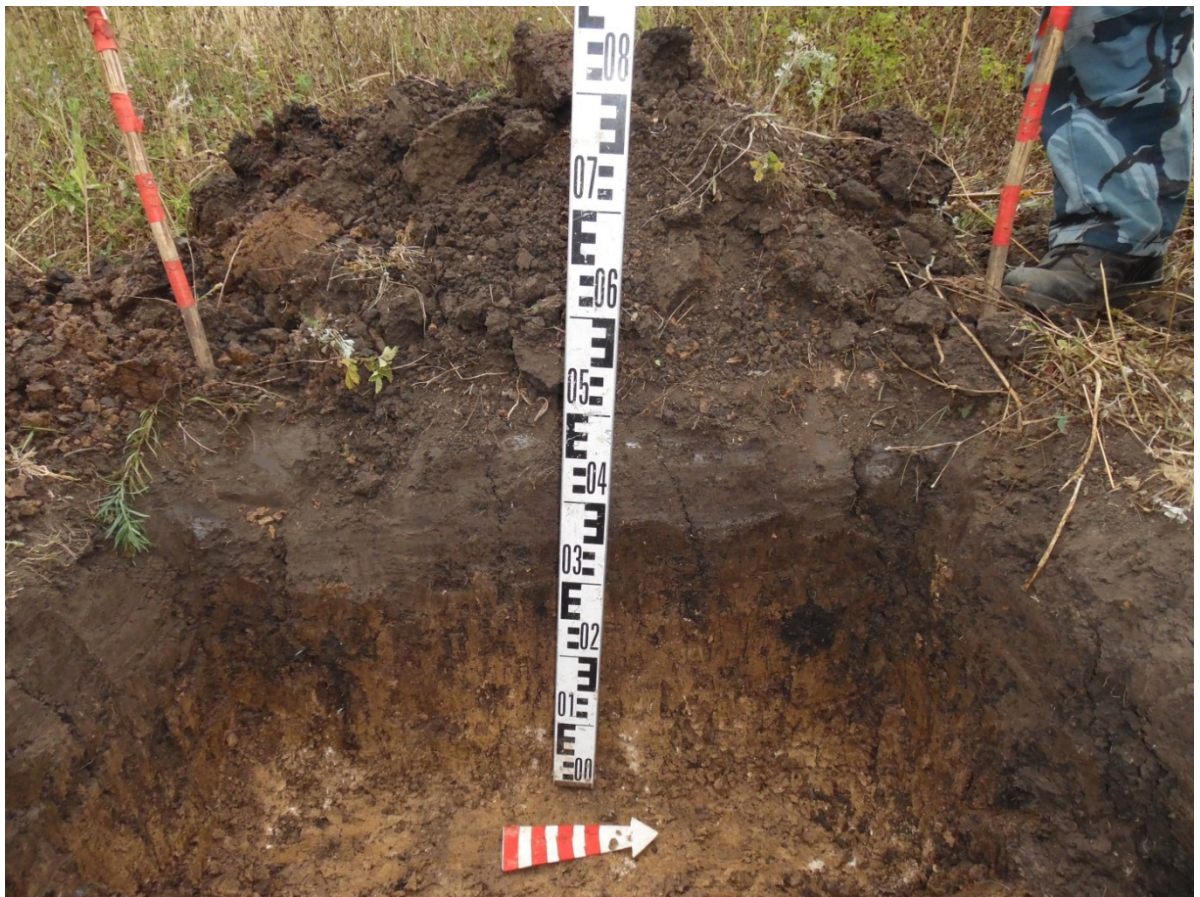


Рис.25.Шурф 4. Профиль западной стенки после прокопки материка. Вид с В.

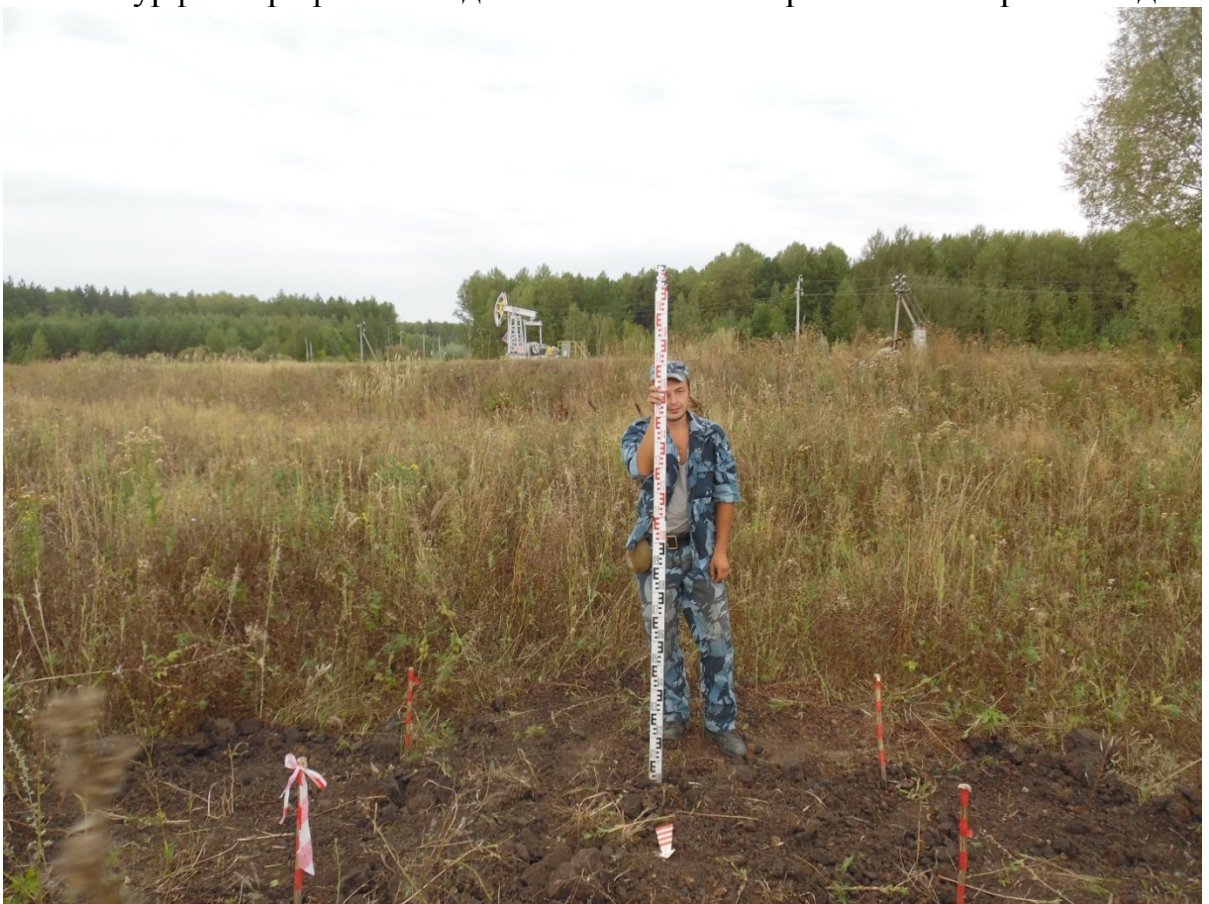


Рис. 26. Шурф 4 после планирования.



Рис. 27. Общий вид на участок 3 с З.



Рис. 28. Общий вид на участок 3 с В.



Рис. 29. Место закладки шурфа 5. Вид с З.



Рис. 30. Шурф 5. Общий вид. Вид с Ю.

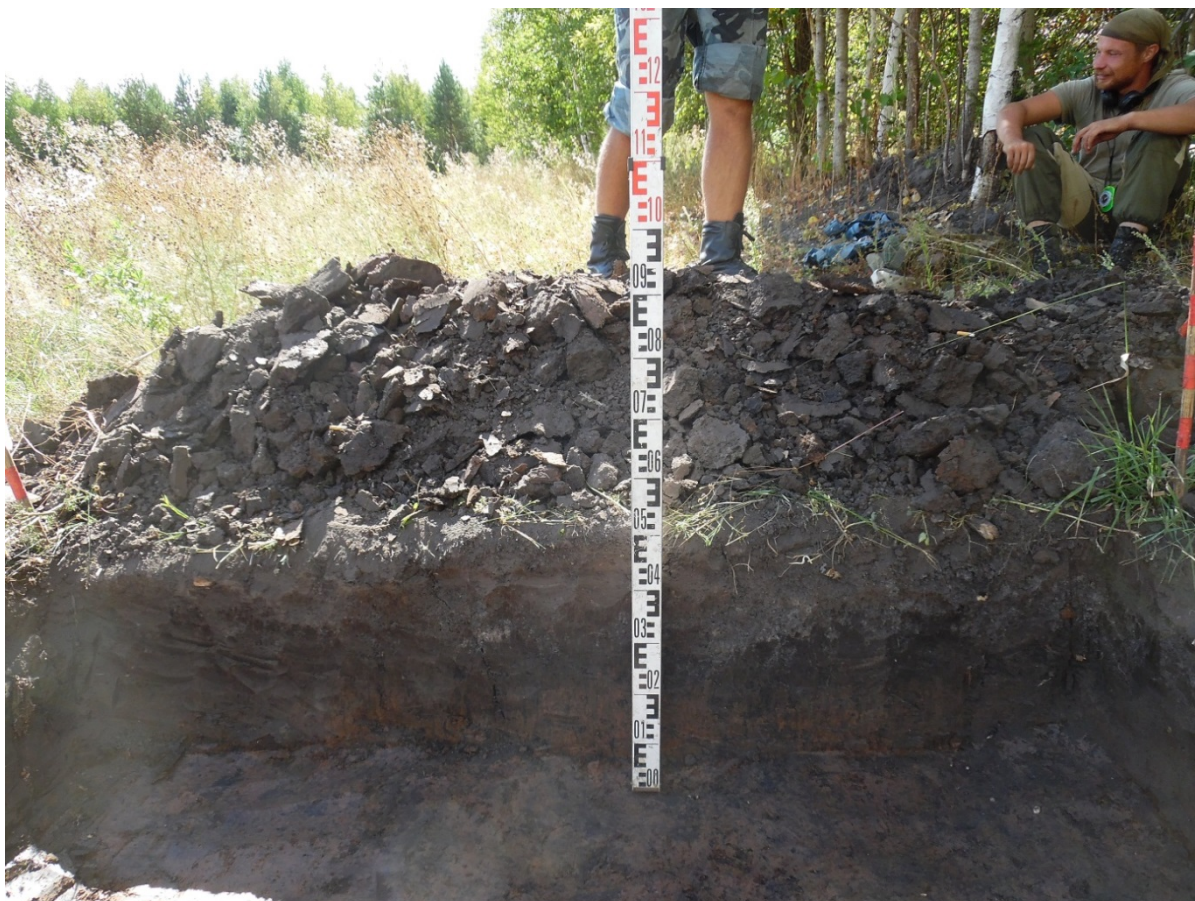


Рис. 31. Шурф 5. Профиль южной стенки. Вид с С.



Рис.32.Шурф 5. Профиль западной стенки после прокопки материка. Вид с В.



Рис. 33. Шурф 5 после планирования.



Рис. 34. Место закладки шурфа 6. Вид с Ю.



Рис. 35. Шурф 6. Общий вид. Вид с В.



Рис. 36 .Шурф 6. Профиль южной стенки. Вид с С.



Рис. 37. Шурф 6. Профиль южной стенки после прокопки материка. Вид с С.



Рис. 38. Шурф 6 после планирования.



Министерство культуры Российской Федерации

ОТКРЫТЫЙ ЛИСТ

№ 1560

Настоящий открытый лист выдан:

Пигареву Евгению Михайловичу

паспорт 1212 № 444396

(серия номер паспорта)

на право проведения археологических полевых работ
в Республике Татарстан в зоне обустройства дополнительных скважин Полянского поднятия, Михайловского поднятия Ерсубайкинского месторождения нефти, Мельничного поднятия, Чумакинского поднятия Чумакинского месторождения нефти, Северо-Кармалинского поднятия Северо-Кармалинского месторождения нефти в Альметьевском районе, скважин Гарейского нефтяного месторождения, Там-Суксинского поднятия Тлянчи-Тамаской разведочной зоны НГДУ «Азнакаевскнефть» в Актанышском районе; в зоне реконструкции системы нефтесбора и ППД в Альметьевском районе; системы нефтесбора залежи №12 в Азнакаевском районе, залежи №31 (ГЗУ-65с, ГЗУ-64с, ГЗУ-10с) в Сармановском районе; в зоне обустройства куста скважин №784Г НГДУ «Азнакаевскнефть» в Азнакаевском районе, скважин на Алькеевской, Восточно-Сулеевской площадях НГДУ «Джалильнефть» в Азнакаевском и Альметьевском районах; скважин на 31 залежи, на 12 залежи НГДУ «Джалильнефть» в Альметьевском, Азнакаевском и Сармановском районах; дополнительных скважин Соколкинского, Восточно-Макаровского нефтяных месторождений в Заинском районе, дополнительных скважин Аксубаево-Мокишинского нефтяного месторождения в Аксубаевском районе, скважин на Чишиминской площади НГДУ «Джалильнефть» в Сармановском, Альметьевском районах, на Сармановской площади НГДУ «Джалильнефть» в Альметьевском, Заинском, Сармановском районах, на Ташляярской площади НГДУ «Джалильнефть» в Сармановском, Азнакаевском районах, Ново-Елховского нефтяного месторождения в Альметьевском, Заинском, Лениногорском районах, Ромашкинского месторождения НГДУ «Лениногорскнефть» в Лениногорском, Бузультинском, Альметьевском районах, Ивашикино-Мало-Сульчинского нефтяного месторождения в Черемшанском, Новошешминском районах, Кутушского нефтяного месторождения в Нурлатском, Аксубаевском, Черемшанском районах, Первомайского нефтяного месторождения НГДУ «Прикамнефть» в Менделеевском, Елабужском районах; в зоне технического перевооружения добывающих и нагнетательных скважин, расширения объектов обустройства площадей НГДУ «Азнакаевскнефть» в Азнакаевском, Бузультинском и Альметьевском районах; в зоне строительства, реконструкции аэровокзала в аэропорту г.Бузульма, искусственной взлетно-посадочной полосы с устройством рулежной дорожки в Бузультинском районе; в зоне реконструкции ПСП «Бавлы» СИКН №232 ПАО «Татнефть» в Бавлинском районе; строительства подводящего водовода ЧОС ЕВК-1 в Сармановском районе; реконструкции системы ППД Тюгеевского нефтяного месторождения в Заинском районе; в зоне реконструкции Горкинской УКПН в режим

008234

УПС, системы трубопроводов площадей НГДУ «Ленинаторскнефть» Ромашкинского месторождения в Ленинском районе; реконструкции ДНС-4 «Азат», узла учета ДНС-3 «Пионер» в Аксубаевском районе; в зоне обустройства Нурлатского, Камышлинского, Вишнево-Полянского нефтяных месторождений, организации учета нефти Камышлинского нефтяного месторождения, реконструкции узла учета на УПСВ-2 «Бурейка», арочного покрытия плавательного бассейна в ДОЛ «Вишневая Поляна» НГДУ «Нурлатнефть» в Нурлатском районе; в зоне реконструкции УПСВН-2, УПСВ-4 «Кутема» в Черемшанском районе; в зоне обустройства Контузлинского, Азеево-Салаушского нефтяных месторождений НГДУ «Прикамнефть» в Агрызском районе; в зоне организации предварительного сброса воды на Бикляном нефтяном месторождении в Тукаевском районе; в зоне реконструкции системы ППД Екатериновского нефтяного месторождения в Новошешминском районе; реконструкции системы трубопроводов Абдрахмановской площади НГДУ «Ленинаторскнефть» в Бугульминском, Альметьевском районах.

(место проведения археологических полевых работ)

На основании открытого листа

Пизарев Евгений Михайлович

(Ф.И.О.)

имеет право производить следующие археологические полевые работы:
 археологические разведки с осуществлением локальных земляных работ на указанной территории в целях выявления объектов археологического наследия, уточнения сведений о них и планирования мероприятий по обеспечению их сохранности.

Передовое право на проведение археологических полевых работ по данному открытому листу другому лицу запрещается.

Срок действия открытого листа: с 26 августа 2016 г. по 31 декабря 2016 г.

Дата принятия решения о предоставлении открытого листа: 26 августа 2016 г.

Первый заместитель Министра

(должность)

(подпись)

В.В. Аристархов

(Ф.И.О.)

Дата 26 августа 2016 г.

М.П.

